



地附山公園から御飯岳、破風岳を望む



14 謙信物見の岩

岩井堂観音より徒歩10分で物見の岩に到着する。善光寺平を眼下に一望する立岩は、川中島の戦いの際、上杉謙信が登って武田軍の動向を見たとの言い伝えがある。



駐車場

- 地附山公園
 - ・開園期間／4月1日～11月23日(冬期閉園)
 - ・開園時間／午前8時30分～午後4時30分(夜間閉鎖) (ただし6～8月は午後6時30分まで)
 - ※閉園時間にご注意ください。
 - ・休日／期間中は無休
 - ・入園料／無料
- 霊山寺 彼岸、お盆、寺の行事の時は駐車不可
- 駒弓神社入口

長野市産業振興部観光課
phone.026-224-8316
http://www.city.nagano.nagano.jp

ながの観光コンベンションビューロー
phone.026-223-6050
http://www.nagano-cvb.or.jp

第2地区住民自治協議会
phone.026-224-5033

地附山トレッキングコース愛護会
phone.090-8326-5629(ケータイ)

このコースは、地附山トレッキングコース愛護会によって
護られています。



コース内植樹帯にある鉄階段は危険ですので、登らないように
お願いします。

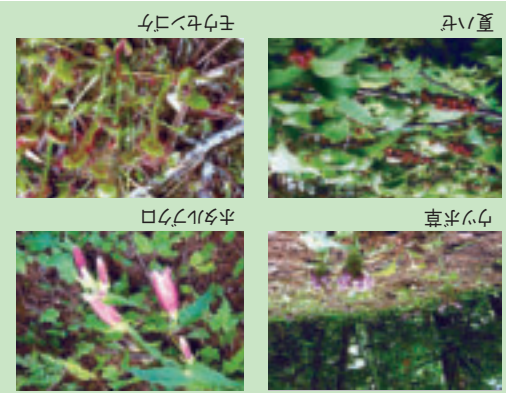


花を愛で、小鳥のさえずりを聞きながら歩く
歴史道ロマンウォーク

長野市 **地附山** 善光寺の裏庭
トレッキングコース



©善光寺



善光寺の御飯岳と伝わる「ひさご塚」がある。移した文殊菩薩を安置。境内左手の上方に本田から移した。本堂大日如来のほかに長沼か長沼から移した。大正9年(1920)原田義孝により善光寺を建立し、火に遭い、江戸時代に長沼に移った。もと旗綱善光寺山中腹の中腹にあり、武田軍の戦



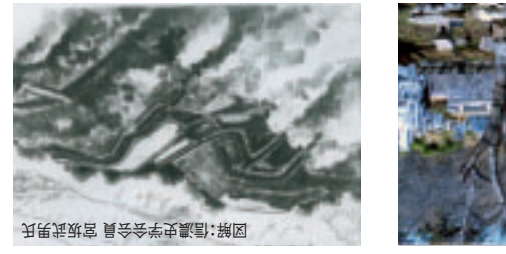
善光寺本堂を模して。社殿は善光寺本堂を模して。相殿として大日如来を祀る。祭神は建御方尊、神別神。善光寺の守護神として崇められた。引参する馬として、馬を光寺一円馬の神様として、馬を馬が祀られており、昭和以前は善光寺と伝えられ、善光寺の奥の院にあり、善光寺の奥の院にあり、善光寺の奥の院にあり



善光寺(大峰山中腹の花岡平真言宗) 善光寺(大峰山中腹の花岡平真言宗) 善光寺(大峰山中腹の花岡平真言宗) 善光寺(大峰山中腹の花岡平真言宗) 善光寺(大峰山中腹の花岡平真言宗) 善光寺(大峰山中腹の花岡平真言宗)



善光寺(大峰山中腹の花岡平真言宗) 善光寺(大峰山中腹の花岡平真言宗) 善光寺(大峰山中腹の花岡平真言宗) 善光寺(大峰山中腹の花岡平真言宗) 善光寺(大峰山中腹の花岡平真言宗) 善光寺(大峰山中腹の花岡平真言宗)



図解:信濃史学会 宮坂武男氏



図解:信濃史学会 宮坂武男氏

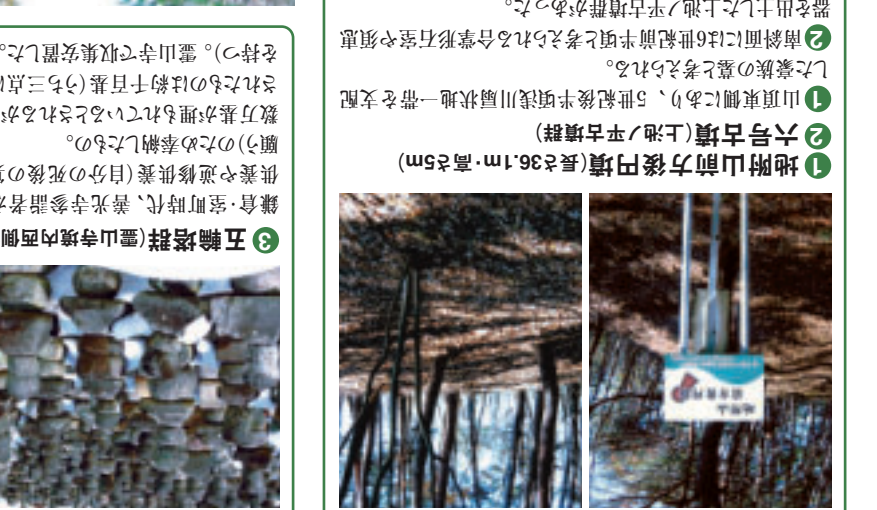
謙信物見の岩の真下に約5mの洞窟があり、その奥に石造の観世音菩薩が安置されている。旭山観音のご兄弟仏と言われている。この岩井堂は善光寺縁起の文書にあり、弘法大師が修行をされたところと伝えられている。



善光寺正月行事堂童子お焚きあげ齋場(駒形殿駒弓神社の境内)



善光寺雲上殿(納骨堂)



善光寺

戦国時代

鎌倉時代

古代

- 1 地附山前方後円墳(長さ36.1m・高さ5m)
- 2 六号古墳(上池ノ平古墳群)
- 3 五輪塔群(善光寺境内西側斜面)
- 4 大峰城(地附山の西方大峰山頂)
- 5 川中島戦士の首塚
- 6 柵形城跡(地附山山頂東北隅)
- 7 善光寺雲上殿(納骨堂)
- 8 金毘羅宮(金刀比羅宮)(駒弓神社の西方)
- 9 善光寺正月行事堂童子お焚きあげ齋場(駒形殿駒弓神社の境内)
- 10 岩井堂観音



市街地からちょっと足を伸ばせば、雄大な自然が待っている。 小鳥のさえずりを聞きながら歩く、歴史道ロマンウォーク



● トレッキングコースの総延長5,785m (所要時間: 約2時間)

① 跳駒トレイル (健脚向けコース) 1,890m (所要時間: 約50分)
駒形嶽駒弓神社入口——神社本殿——金毘羅宮——(パワーポイント)——郷愁コース分岐点

② つづらトレイル (一般向けコース) 1,640m (所要時間: 約40分)
地附山公園北口——旧バードライン分岐点——植樹帯——六号古墳——いにしえコース分岐点

山頂トレイル 総延長: 2,255m (所要時間: 約30分)

A 郷愁コース 820m (所要時間: 約10分)
スキー場跡地——地附山山頂

B いにしえコース 1,435m (所要時間: 約20分)
前方後円墳——樹形城跡 (樹形城跡内の周遊コースも楽しめます)

● ...コース
 ● 駐車場
 ● トイレ
 ● VIEW POINT ... 見晴らしの良い場所
 ● コース案内板

利用上の注意

- 十分な体調で登りましょう。
- 登山の服装・靴をしっかりと。
- 火の用心! 火気には十分注意を。
- ゴミは持ち帰りましょう。
- 自然環境の保護にご協力を。
- 野生動物にご注意ください。
- 犬の散歩はご遠慮ください。

北信一帯の山並みと長野市街地を一望できる絶景ポイント (車で通行する場合はわき見運転に注意して)

防災メモリアル 地附山公園
 昭和60年7月26日に発生した地すべり跡地の一部を整備してできた公園です。

開門時間: 午前8時30分～午後4時30分
 (※6月～8月は午後6時30分まで)
 冬季(11月24日～3月31日)は閉園
 ※冬季のコース利用は駒形嶽駒弓神社から登る跳駒トレイルのみ利用可

● 滝公民館分館 (地附山トレッキングコース愛護会事務局)

▲ 至浅川
 ● 上松
 ● GS
 ● 至善光寺
 ● 長野高
 ▼ 至長野大通り